



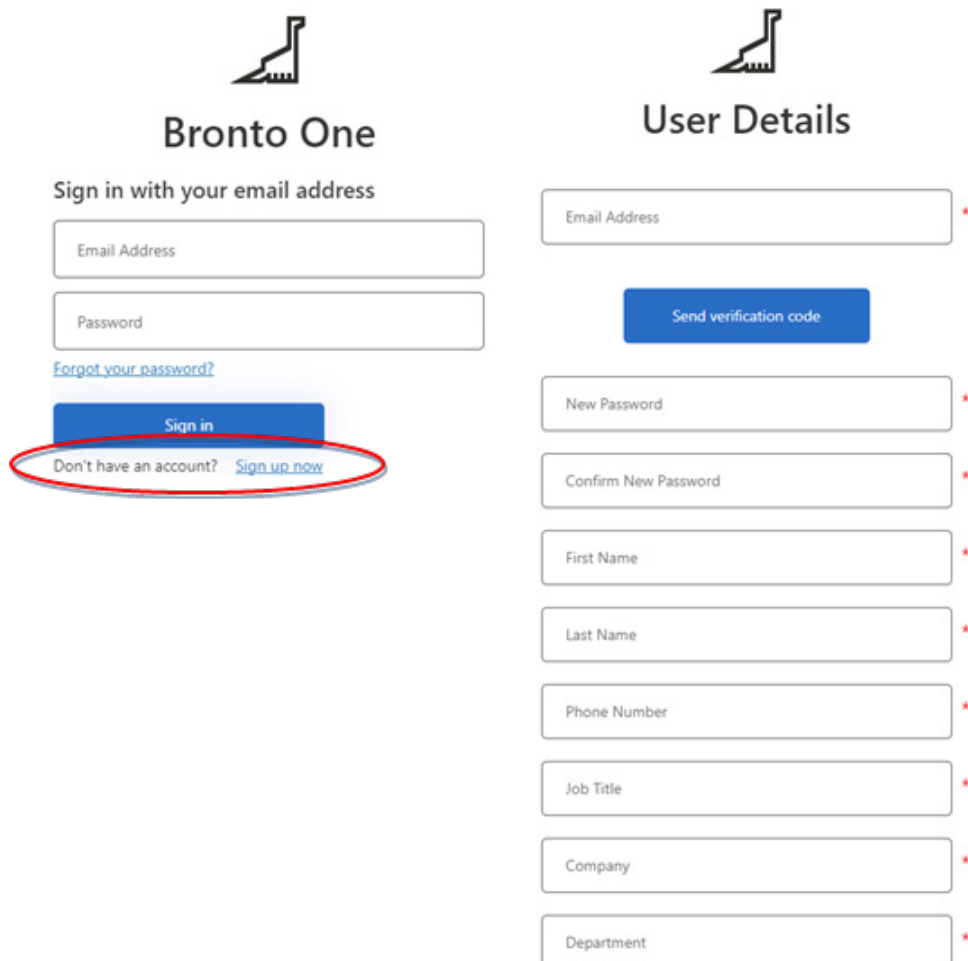
Bronto One®

Configuración de Bronto One®



Cómo crear una cuenta Bronto One

- Vaya a <https://one.brontoskylift.com>.
- Haga clic en el enlace "Sign up now" (Regístrese ahora).
- Introduzca su dirección de correo electrónico, contraseña y datos personales.
- Esto nos ayudará a verificarle mientras aprobamos su cuenta.
- El personal de Bronto añadirá las plataformas Bronto a la cuenta durante el proceso de aprobación.
- Haga clic en "Send verification code" (Enviar código de verificación).
- Recibirá un código de verificación en su correo electrónico. Introduzca el código en el campo indicado y haga clic en "Verify code" (Verificar código).
- Para finalizar el proceso, haga clic en "Create" (Crear).
- Ahora puede acceder a su cuenta Bronto One desde la página de inicio.



Bronto One

Sign in with your email address

Email Address

Password

[Forgot your password?](#)

Sign in

Don't have an account? [Sign up now](#)

User Details

Email Address *

Send verification code

New Password *

Confirm New Password *

First Name *

Last Name *

Phone Number *

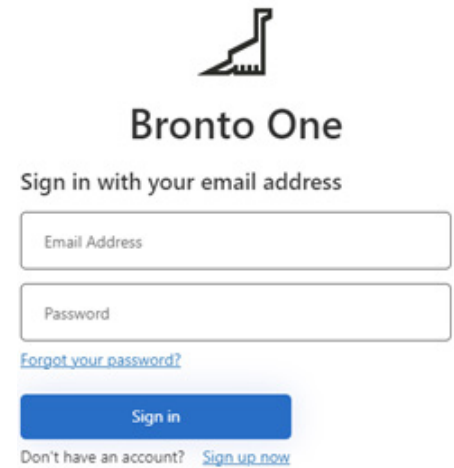
Job Title *

Company *

Department *

Cómo acceder a la cuenta Bronto One

- Vaya a <https://one.brontoskylift.com>.
- Introduzca su dirección de correo electrónico y contraseña y haga clic en "Sign in" (Iniciar sesión).
- La página de inicio de Bronto One se llama "Dashboard" (Panel de control). Aquí se muestra toda la información importante, y el usuario puede modificar el Cuadro de mandos pulsando el botón "Edit Dashboard" (Editar panel de control).



The screenshot shows the Bronto One sign-in interface. At the top is the Bronto One logo. Below it, the text "Sign in with your email address" is displayed. There are two input fields: "Email Address" and "Password". A blue link "Forgot your password?" is located below the password field. A blue "Sign in" button is positioned below the input fields. At the bottom, there is a link "Don't have an account? Sign up now".

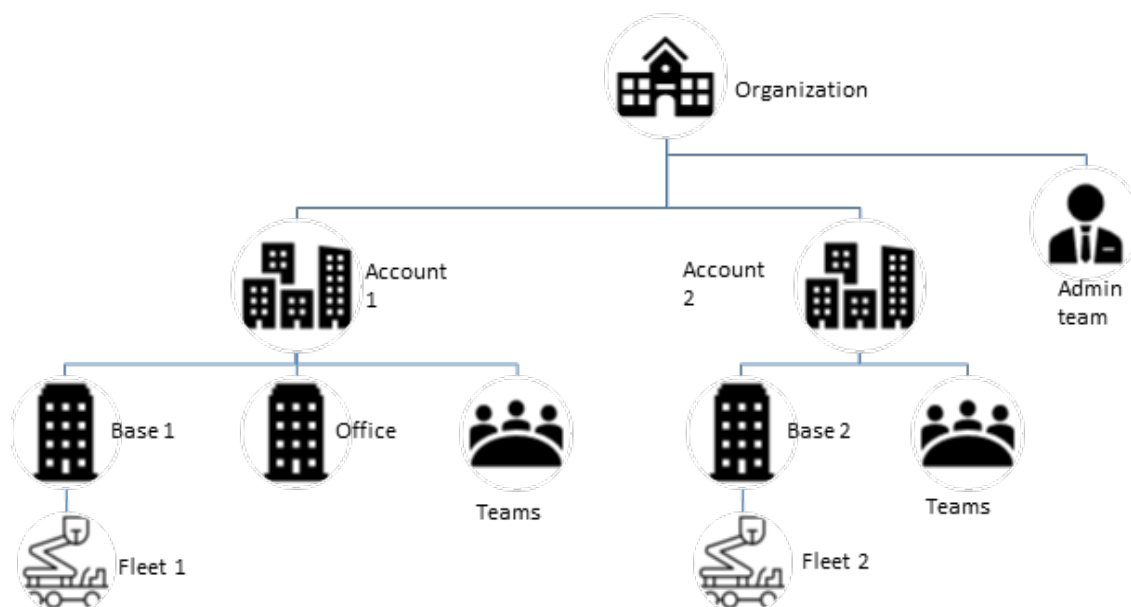
Cómo verificar y actualizar los datos del cliente

- Después del primer inicio de sesión, se recomienda encarecidamente que se comprueben todos los datos del cliente.
- Abra el menú Ajustes (el icono de la rueda dentada) desde la esquina superior derecha.
- Seleccione "Organizations" (Organizaciones). Aparece una lista con todas las organizaciones disponibles para el usuario.
- Haga clic en "View" (Ver) y, a continuación, en "Edit" (Editar) para modificar la información básica de la Organización.
 - Bronto configura el "Bronto Customer Number" (Número de cliente de Bronto) y el "Factory Customer Number" (Número de cliente de fábrica). Se aconseja dejarlos como están.
- A continuación, seleccione "Accounts" (Cuentas) en el mismo menú de Ajustes. Se muestra una lista de las Cuentas de las Organizaciones disponibles para el usuario.
- La información básica puede modificarse del mismo modo si es necesario.
- Cualquier socio de servicio local que Bronto Skylift haya asignado a esta cuenta se enumera en la página "3rd Party Access" (Acceso de terceros).



Información sobre las Organizaciones, Cuentas, Bases y Equipos

- En la jerarquía de Bronto One, una Organización está siempre en la parte superior y una o más Cuentas se encuentran en el segundo nivel.
- La Organización es la empresa matriz del negocio u organismo público.
- La Cuenta es la filial ejecutiva del negocio u organismo.
 - Puede ser la empresa matriz, el organismo o una filial.
- Las Bases son las oficinas físicas, bases u otros lugares de trabajo de la Cuenta.
- La jerarquía más sencilla es una Organización, una Cuenta y una Base, pero es posible tener más de una Cuenta y una Base.
- Las unidades y las personas siempre están vinculadas a una Cuenta. Esto permite delimitar la visibilidad de los datos.
- Los equipos son grupos de empleados de una organización con diferentes roles y privilegios de usuario.
- Un usuario con nivel de administrador puede crear nuevas Cuentas y Bases para la Organización y enviar invitaciones a otros empleados de la Organización o Cuenta.



Cómo verificar y actualizar los datos y las bases de las unidades

- La página "Fleet" (Flota) enumera todas las unidades registradas para la Organización.
- Esta información se recopila de la base de datos de unidades de Bronto Skylift.
- La propiedad de las unidades debe confirmarse a Bronto Skylift antes de que Bronto One pueda utilizarse en su totalidad.
 - Hasta que se confirme la propiedad de la unidad, la visibilidad de los detalles de la unidad y los datos de uso están limitados para garantizar la seguridad de los datos.
- Si falta la lista de unidades o tiene unidades erróneas, informe a Bronto mediante la solicitud de asistencia.
 - Haga clic en el widget "Create Product Support Request" (Crear solicitud de asistencia para producto) del panel de control y rellene los datos del formulario de asistencia.
 - El departamento de asistencia técnica de Bronto se pondrá en contacto con usted rápidamente y corregirá los registros.
- Haga clic en el enlace "View" (Ver) de la página Fleet (Flota) para acceder a la página de información de la unidad.
 - Esta página enumera toda la información del chasis y del brazo.
 - Aquí se muestra información sobre si la unidad tiene la propiedad confirmada y el contrato Bronto One Data and Insights está activo para esta unidad.
 - También es posible trasladar la unidad a diferentes Cuentas y Bases.
- La página Fleet (Flota) también mantiene la lista de Bases de la Organización. La pestaña "Bases" permite añadir nuevas bases y actualizar las existentes.



Create Product
Support Request

Cómo formalizar un contrato de servicios digitales

- Una vez que los detalles del cliente y de la unidad son correctos, el cliente puede proceder a formalizar el contrato Bronto One Insights and Data para cada unidad en Bronto One.
- Haga clic en "Make Digital Services Agreement" (Formalizar contrato de servicios digitales) en el panel de control.
 - Introduzca el nombre de la empresa, el número de identificación y la dirección de la empresa en los campos indicados.
- Seleccione los servicios deseados y añada los números de serie de las unidades en el campo inferior.
 - **BR000100 Bronto One Insights y Bronto One Data**
 - Habilita los datos activos y la posibilidad de conexión remota a su unidad.
 - Seleccione esta opción si ya dispone de módem y conexión en funcionamiento en su(s) unidad(es).
 - **BR000200 Contrato de mantenimiento de acceso remoto Bronto One**
 - Garantiza la última tecnología de módem en sus unidades que hace posible el flujo de datos.
 - Seleccione esta opción si el módem actual de la unidad no se comunica correctamente y necesita un nuevo módem.



Make Digital
Services Agreement