



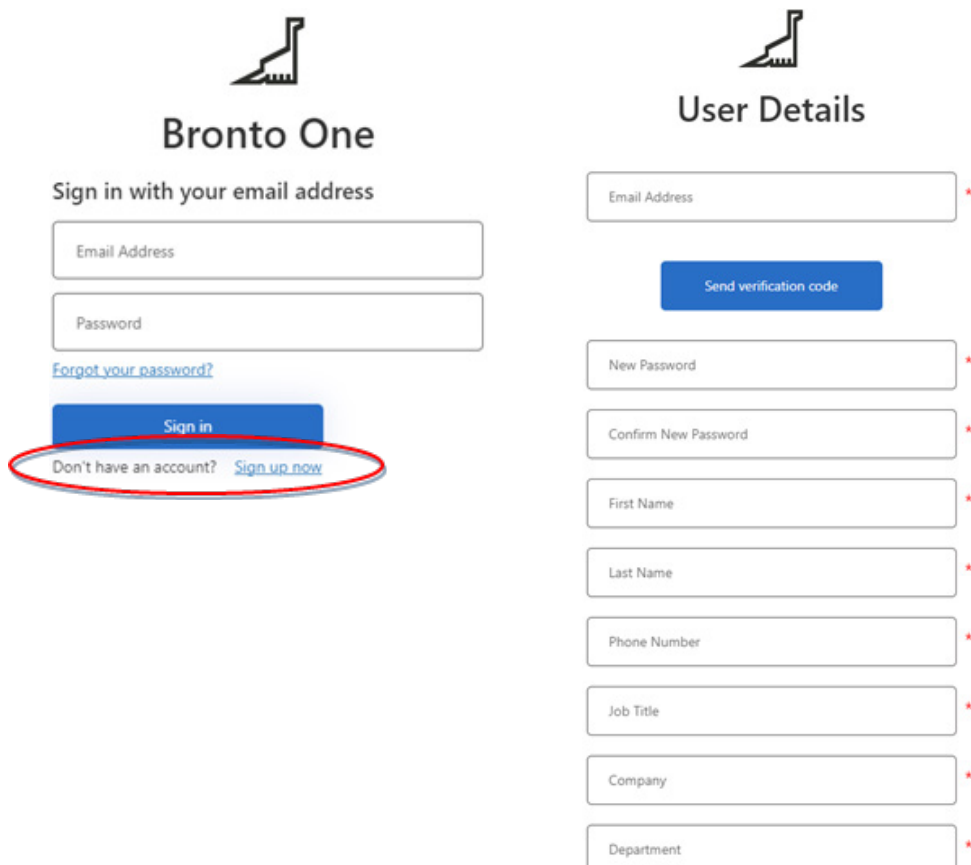
Bronto One®

Konfiguration von Bronto One®



So erstellen Sie ein Bronto One-Konto

- Gehen Sie auf <https://one.brontoskylift.com>.
- Klicken Sie auf den Link „Sign up now“ (Jetzt anmelden).
- Geben Sie Ihre E-Mail-Adresse, Ihr Passwort und Ihre persönlichen Daten ein.
- Damit können wir Sie verifizieren, während wir Ihr Konto genehmigen.
- Die Mitarbeiter von Bronto fügen dem Konto im Genehmigungsverfahren die Bronto-Hebebühnen hinzu.
- Klicken Sie auf die Schaltfläche „Send verification code“ (Verifizierungscode senden).
- Sie erhalten dann einen Verifizierungscode per E-Mail. Fügen Sie den Code in das entsprechende Feld ein und klicken Sie auf „Verify code“ (Code prüfen).
- Klicken Sie auf „Create“ (Erstellen), um den Vorgang abzuschließen.
- Sie können sich nun auf der Startseite bei Ihrem Bronto One-Konto anmelden.



Bronto One

Sign in with your email address

Email Address

Password

[Forgot your password?](#)

Sign in

Don't have an account? [Sign up now](#)

User Details

Email Address *

Send verification code

New Password *

Confirm New Password *

First Name *

Last Name *

Phone Number *

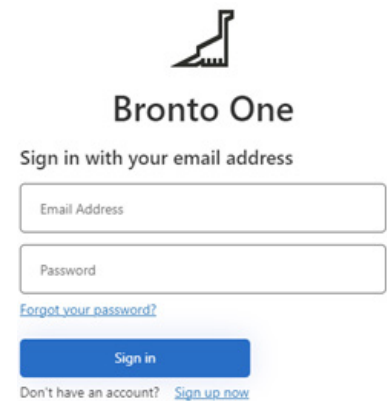
Job Title *

Company *

Department *


So melden Sie sich bei Ihrem Bronto One-Konto an

- Gehen Sie auf <https://one.brontoskylift.com>.
- Geben Sie Ihre E-Mail-Adresse und Ihr Passwort ein und klicken Sie auf „Sign in“ (Anmelden).
- Die Startseite von Bronto One heißt „Dashboard“. Hier werden alle wichtigen Informationen angezeigt. Benutzer können das Dashboard ändern. Klicken Sie dazu auf die Schaltfläche „Edit Dashboard“ (Dashboard bearbeiten).



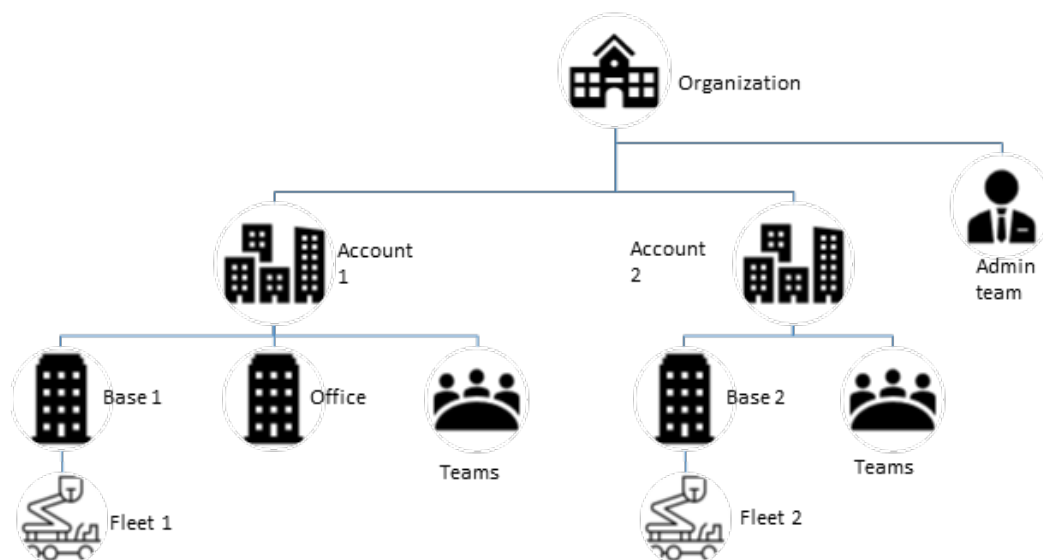
The screenshot shows the Bronto One sign-in interface. At the top right is the Bronto Skylift logo. Below it, the text 'Bronto One' is displayed. Underneath, it says 'Sign in with your email address'. There are two input fields: 'Email Address' and 'Password'. A blue link 'Forgot your password?' is located below the password field. A blue 'Sign in' button is positioned below the input fields. At the bottom left of the sign-in area, there is a link 'Don't have an account? Sign up now'.

So überprüfen und aktualisieren Sie die Kundendaten

- Nach der ersten Anmeldung empfehlen wir unbedingt zu prüfen, ob alle Kundendaten aktuell sind.
- Öffnen Sie das Einstellungsmenü (Zahnradsymbol) in der rechten oberen Ecke. 
- Wählen Sie „Organizations“ (Organisationen). Daraufhin wird eine Liste mit allen für den Benutzer verfügbaren Organisationen angezeigt.
- Klicken Sie auf „View“ (Anzeigen) und dann auf „Edit“ (Bearbeiten), um die Eckdaten der Organisation zu ändern.
- Die „Bronto Customer Number“ (Bronto-Kundennummer) und „Factory Customer Number“ (Werkskundennummer) werden von Bronto festgelegt. Es wird empfohlen, diese nicht zu ändern.
- Wählen Sie dann im gleichen Einstellungsmenü „Accounts“ (Konten). Daraufhin wird eine Liste der verfügbaren Konten der Organisationen für den Benutzer angezeigt.
- Die Eckdaten können gegebenenfalls genauso geändert werden.
- Alle lokalen Servicepartner, die Bronto Skylift diesem Konto zugewiesen hat, sind auf der Seite „3rd Party Access“ (Zugang für Dritte) aufgeführt.

Informationen über die Organisationen, Konten, Standorte und Teams

- In der Bronto One-Hierarchie steht immer eine Organisation ganz oben, und ein oder mehrere Konten befinden sich auf der zweiten Ebene.
- Die Organisation ist die Muttergesellschaft des Unternehmens bzw. der öffentlichen Einrichtung.
- Das Konto ist der exekutive Teil des Unternehmens bzw. der Einrichtung.
 - Dabei kann es sich um die Muttergesellschaft, die Einrichtung oder eine Tochtergesellschaft handeln.
- Standorte sind die Niederlassungen, Stützpunkte oder anderweitigen Arbeitsorte des Kunden.
- Die einfachste Hierarchie besteht aus einer Organisation, einem Konto und einem Standort. Es ist jedoch auch möglich, mehr als ein Konto und einen Standort zu haben.
- Geräte und Personen sind immer mit einem Konto verbunden. Dies ermöglicht die Eingrenzung der Sichtbarkeit der Daten.
- Teams sind Gruppen von Beschäftigten eines Unternehmens mit unterschiedlichen Rollen und Benutzerrechten.
- Ein Benutzer auf Administratorebene kann neue Konten und Standorte für die Organisation erstellen und Einladungen an andere Beschäftigte der Organisation bzw. des Kunden senden.



So überprüfen und aktualisieren Sie die Angaben zu den Geräten und Standorten

- Auf der Seite „Fleet“ (Flotte) sind alle für die Organisation registrierten Geräte aufgeführt.
- Diese Informationen stammen aus der Gerätedatenbank von Bronto Skylift.
- Das Eigentum an den Geräten muss Bronto Skylift bestätigt werden, bevor Bronto One voll genutzt werden kann.
 - Solange die Eigentumsverhältnisse unbestätigt sind, ist der Einblick in die Einzelheiten zum Gerät und die Nutzungsdaten eingeschränkt. Dies dient der Sicherheit der Daten.
- Senden Sie eine Supportanfrage an Bronto, falls die Geräteliste fehlt oder falsche Geräte umfasst.
 - Klicken Sie im Dashboard auf das Widget „Create Product Support Request“ (Produkt-Supportanfrage erstellen) und füllen Sie das Supportformular aus.
 - Der Bronto-Support wird sich umgehend mit Ihnen in Verbindung setzen und die Angaben korrigieren.
- Klicken Sie auf der Seite „Fleet“ (Flotte) auf den Link „View“ (Anzeigen), um die Seite mit den Gerätedaten aufzurufen.
 - Auf dieser Seite sind alle Informationen über das Fahrgestell und den Ausleger aufgeführt.
 - Hier wird angezeigt, ob der Eigentümer des Geräts bestätigt wurde und ob die Bronto One-Vereinbarung zu Daten und Einblicken für dieses Gerät aktiv ist.
 - Es ist auch möglich, das Gerät in andere Konten und Standorte zu verschieben.
- Die Flottenseite enthält auch die Liste der Standorte der Organisation. Über die Registerkarte „Bases“ (Standorte) können Sie neue Standorte hinzufügen und bestehende aktualisieren.



Create Product
Support Request

So schließen Sie eine Vereinbarung über digitale Services ab

- Sobald die Angaben zum Kunden und zum Gerät korrekt sind, kann der Kunde Bronto One-Vereinbarungen zu Daten und Einblicken für jedes Gerät in Bronto One abschließen.
- Klicken Sie im Dashboard auf „Make Digital Services Agreement“ (Vereinbarung über digitale Dienste abschließen).
 - Geben Sie den Unternehmensnamen, die Identifikationsnummer und die Unternehmensadresse in die vorgegebenen Felder ein.
- Wählen Sie die gewünschten Dienste aus und tragen Sie die Seriennummern der Geräte in das Feld darunter ein.
 - **BR000100 Bronto One Einblicke und Bronto One Daten**
 - Ermöglicht aktive Daten und die Möglichkeit einer Remote-Verbindung zu Ihrem Gerät.
 - Wählen Sie diese Option, wenn Sie bereits ein funktionierendes Modem und eine funktionierende Verbindung in Ihrem Gerät haben.
 - **BR000200 Bronto One Wartungsvertrag mit Fernzugriff**
 - Stellt sicher, dass Ihre Geräte mit der neuesten Modemtechnologie ausgestattet sind, die den Datenverkehr ermöglicht.
 - Wählen Sie diese Option, wenn das aktuelle Modem des Geräts nicht ordnungsgemäß kommuniziert und ein neues Modem benötigt wird.



Make Digital
Services Agreement